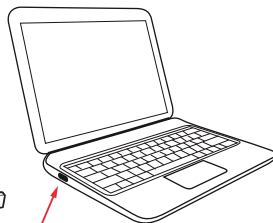
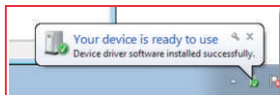


# FIREBALL I РУКОВОДСТВО ПО ПОДКЛЮЧЕНИЮ / ҚОСЫЛУ БОЙЫНША НҰСҚАУЛЫҚ

PC



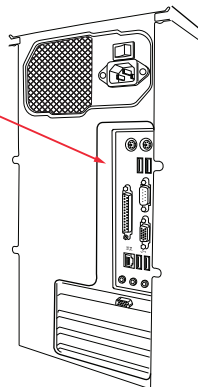
 **THRONMAX**



USB



1. Пожалуйста, подключите микрофон к USB-порту компьютера.  
Микрофонды компьютердің USB-портына қосыңыз.



 <p>Кардиоидная диаграмма направленности / Кардиоидты бағыттылық диаграммасы</p>	<p>Направленность звука / Дыбыстың бағытталуы</p> 	<p>Режим подсветки / Жарықтандыру режимі</p> <p>Красный светодиод режима ВЫКЛ. / Режимнің қызыл жарықдиоды СӨНД</p>	<p><b>Применение для записи / Жазу үшін қолдану</b></p> <div style="display: flex; justify-content: space-around;"> <div data-bbox="483 751 547 792">  <p>ВОСПРОИЗВЕДЕНИЕ ПОДКАСТОВЫХ ВЫКЛ. / ЖАЗУ-СӨНДІРГЕННІ АЙҚАТҚАН СӨНДІ</p> </div> <div data-bbox="566 751 631 792">  <p>ПОДКАСТИНГ</p> </div> <div data-bbox="650 751 714 792">  <p>ИГРЫ / ОЙЫНДАР</p> </div> <div data-bbox="721 751 785 792">  <p>МУЗЫКАЛЬНЫЕ ИНСТРУМЕНТЫ / АКСУАЛЬНЫЕ АКТИВТОР</p> </div> </div>
---	---	---	--

**1**

- Направленность для распознавания речи, кардиоидный режим / Сөйлеуді тануға бағытталу, кардиоидты режим

**2**

- Металлическая стойка / Металл тіреуіш

**3**

- Кнопка отключения звука, красный светодиод для индикации отключения звука /  
Дыбысты өшіру батырмасы, дыбысты өшіруді индикациялайтын қызыл жарықдиоды

**4**

- Разъем Micro USB / Micro USB ағытпасы

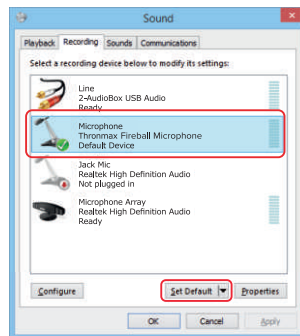
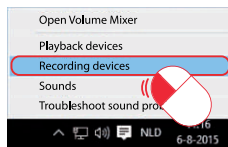
**5**

- Адаптер стрелы на стоку / Тіректегі меңзер бейімдегіші

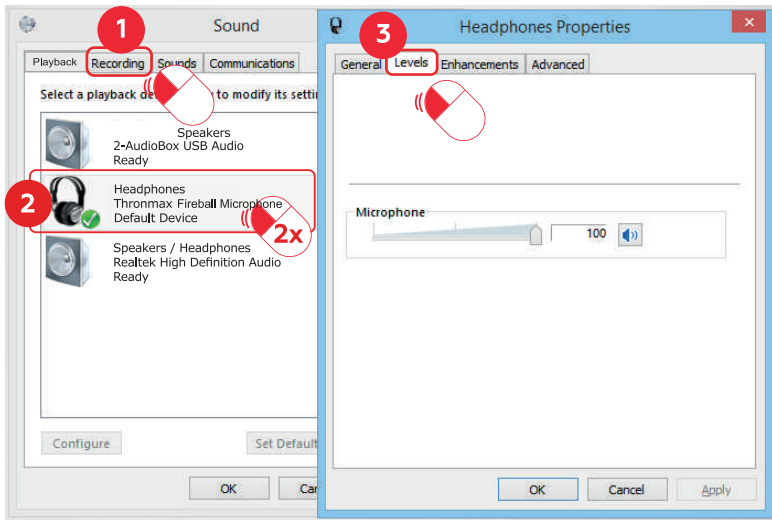


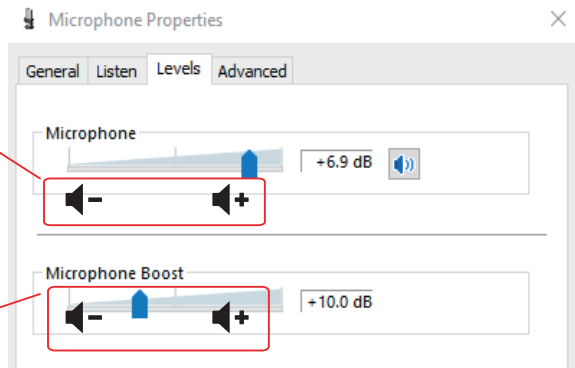
2. Микрофон автоматически распознается вашим устройством. В случае если микрофон не обнаружен, настройте его как устройство ввода через панель управления.

*Микрофон сіздің құрылғыңызбен автоматты түрде танылады. Егер микрофон табылмаса, оны басқару тақтасы арқылы енгізу құрылғысы ретінде теңшеңіз.*



3. Настройте уровень чувствительности и дополнительные параметры через панель управления в разделе «Звук» > «Свойства».  
«Дыбыс» > «Қасиеттері» бөліміндегі басқару тақтасы арқылы сезімталдық деңгейін және қосымша параметрлерді теңшеңіз.





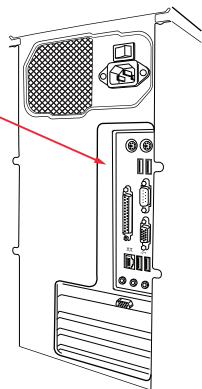
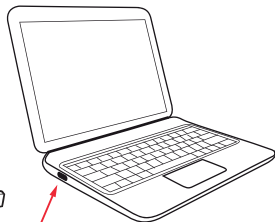
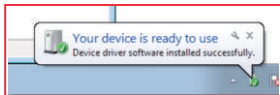
4. Настройте уровень чувствительности и дополнительные параметры через панель управления в разделе «Звук» > «Свойства».  
«Дыбыс» > «Қасиеттері» бөліміндегі басқару тақтасы арқылы сезімталдық деңгейін және қосымша параметрлерді теңшеңіз.

# FIREBALL I РУКОВОДСТВО ПО ПОДКЛЮЧЕНИЮ / ҚОСЫЛУ БОЙЫНША НҰСҚАУЛЫҚ

MAC



 **THRONMAX**



1. Пожалуйста, подключите микрофон к USB-порту компьютера.  
Микрофонды компьютердің USB-портына қосыңыз.

 <p>Қарамақалы диаграмма направленности / Қарамақты бағыттылық диаграммасы</p>	<p><b>Направленность звука / Дыбыстың бағытталуы</b></p> 	<p><b>Режим подсветки / Жарықтандыру режимі</b></p> <p>Красный светодиод режима ВЫКЛ. / Режимнің қызыл жарықдиоды СӨНД</p>	<p><b>Применение для записи / Жазу үшін қолдану</b></p> <div style="display: flex; justify-content: space-around;"> <div data-bbox="470 745 534 833">  <p>ВОСПРОИЗВЕДЕНИЕ МУЛЬТИМЕДИЙНЫХ РЕСУРСОВ / МҮЛКІМӘДЕНИ МАКЕЛІМДІ СІМӘТ</p> </div> <div data-bbox="553 745 618 833">  <p>ПОДКАСТИНГ</p> </div> <div data-bbox="637 745 701 833">  <p>ИГРЫ / ОЙЛАНД</p> </div> <div data-bbox="708 745 772 833">  <p>МУЗЫКАЛЬНЫЕ ИНСТРУМЕНТЫ / ҚОСМАҚЫШ АКТИВТАР</p> </div> </div>
---	--	--	---



## 2

### 1

- Направленность для распознавания речи, кардиоидный режим / Сөйлеуді тануға бағытталу, кардиоидты режим

### 2

- Металлическая стойка / Металл тіреуіш

### 3

- Кнопка отключения звука, красный светодиод для индикации отключения звука / Дыбысты өшіру батырмасы, дыбысты өшіруді индикациялайтын қызыл жарықдиоды

### 4

- Разъем Micro USB / Micro USB ағытпасы

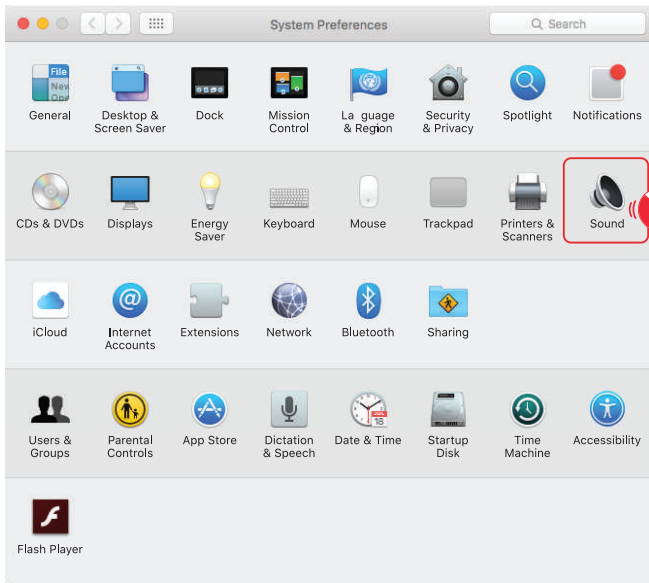
### 5

- Адаптер стрелы на стоку / Тіректегі меңзер бейімдегіші

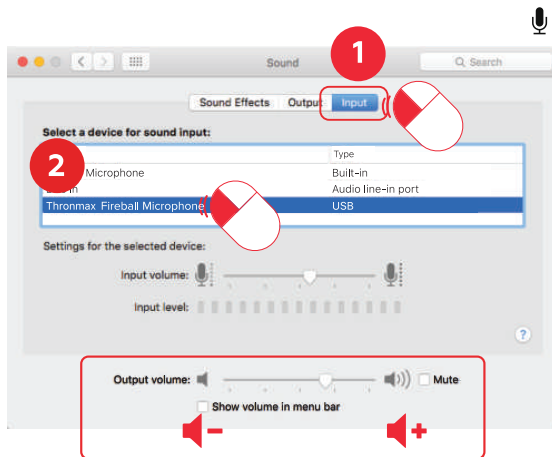


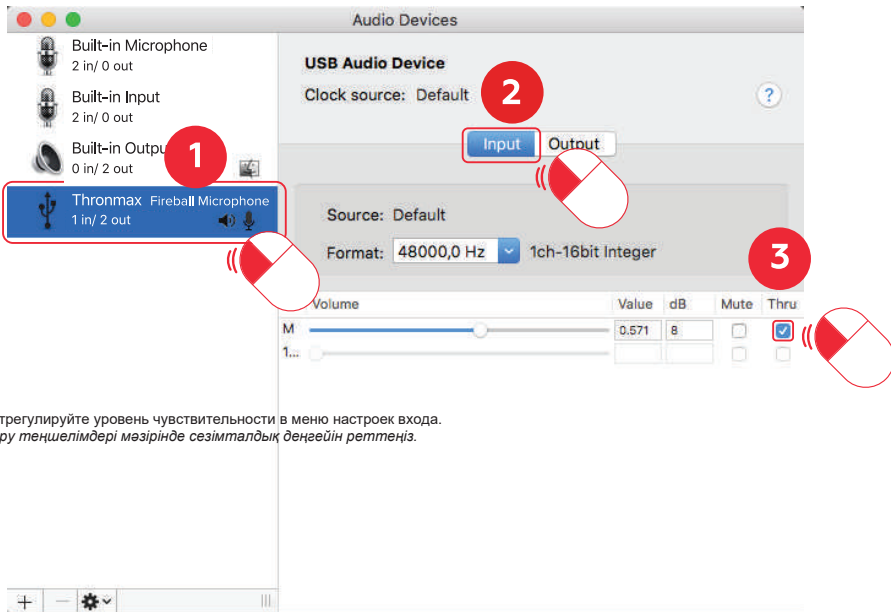
2. Микрофон автоматически распознается вашим устройством. В случае если микрофон не обнаружен, выберите его в настройках в разделе «Звук» в качестве устройства ввода.

*Микрофон сіздің құрылғыңызбен автоматты түрде танылады. Егер микрофон табылмаса, оны «Дыбыс» бөліміндегі теңшелімдерден кіру құрылғысы ретінде таңдаңыз.*



3. Отрегулируйте уровень чувствительности в меню настроек входа.  
*Кіру теңшелімдері мәзінде сезімталдық деңгейін реттеңіз.*





4. Отрегулируйте уровень чувствительности в меню настроек входа.  
*Кіру теңшелімдері мазірінде сезімталдық деңгейін реттеңіз.*

## **Монтаждау, сақтау, тасымалдау, іске асыру және кәдеге жарату ережелері мен шарттары**

- Құрылғы қандай да бір монтаждауды немесе тұрақты бекітуді қажет етпейді.
- Құрылғыны 5°C және 40°C аралығындағы ауа температурасында және 80%-дан аспайтын салыстырмалы ауа ылғалдылығында, өндірушінің және тұтынушының жылытылатын бөлмелерінде қаптама ішінде сақтау қажет. Бөлмелерде тот басуға әкелетін агрессивті қоспалар (қышқылдардың буы, сілтілер) болмауы тиіс.
- Құрылғыны құрғақ ортада тасымалдау қажет.
- Құрылғыны ұқыпты қолдану қажет, оны шаң, кір, соққы, ылғал, өрт және т.б. әсерлерден қорғаңыз.
- Құрылғыны өткізу жергілікті заңнамаға сәйкес жүргізілуі тиіс.
- Аталмыш бұйымды қоқысты қайта өңдеу нормалары мен ережелеріне сәйкес кәдеге жарату қажет. Аталмыш бұйымның тиісінше кәдеге жаратылуын қамтамасыз ету арқылы сіз қоқыстың бақылаусыз шығарылуы нәтижесінде қоршаған орта мен адамның денсаулығына тиюі мүмкін зиянның алдын алуға және материалдық ресурстарды тиімді түрде пайдалануға көмектесесіз. Аталмыш өнімді қабылдау және кәдеге жарату орындары туралы толығырақ ақпаратты жергілікті муниципалдық органдардан немесе тұрмыстық қоқысты шығарумен айналысатын кәсіпорындардан алуға болады.
- Құрылғының істен шығуы анықталған жағдайда, өкілеттік сервистік орталыққа дереу хабарласу немесе құрылғыны кәдеге жарату қажет.

## **Кепілдік бойынша қызмет көрсету жұмыстарының шарттары**

Өндіруші бүкіл кепілдік мерзімінде құрылғының үздіксіз жұмыс істеуіне және материалдар мен жинақта ақаулардың жоқтығына кепілдік береді. Кепілдік мерзімі бұйымды сатып алған сәттен бастап есептеледі және тек жаңа өнімдерге қолданылады. Кепілдік бойынша қызмет көрсету жұмыстарына пайдаланушы нұсқаулығына сәйкес бұйымды пайдалану шарттары орындалған жағдайда кепілдік мерзімі кезінде тұтынушының кінәсінен болмаған істен шыққан элементтерді тегін жөндеу және ауыстыру жұмыстары кіреді. Элементтерді жөндеу және ауыстыру жұмыстары өкілетті қызмет көрсету орталықтарының аумағында жүргізіледі.

Қызмет көрсету орталықтарының нақты тізімі келесі мекенжайда орналасқан:

<https://www.dns-shop.ru/technical-support/>

Кепілдік мерзімі: 12 ай

Пайдалану мерзімі: 24 ай.

## **Қосымша ақпарат**

Өндіруші: Хитбокс (Гонконг) Лимитед.

3-ші өнеркәсіптік аймақ, Шицзе ауылы, Дунгуань қ., Гуандун пров., Қытай.

Қытайда жасалған.

Импортер / юр.лицо, принимающее претензии в Казахстане:

ТОО «ДНС КАЗАХСТАН», г. Нұр-Сұлтан, р-н Сарыарқа, пр-т Сарыарқа, эд. 12, Казахстан.

Импорттаушы / Қазақстанда шағымдар қабылдайтын заңды тұлға:

«DNS QAZAQSTAN (ДНС КАЗАХСТАН)» ЖШС, Нұр-Сұлтан қаласы, Сарыарқа ауданы, Даңғылы Сарыарқа, ғимарат 12, Қазақстан.

Құрылғының сыртқы түрі, сипаты және комплектациясы алдын ала ескертусіз өзгертілуі мүмкін.

Құрылғының нақты интерфейсі осы нұсқаулықта көрсетілген интерфейстен өзгеше болуы мүмкін.

Жасалған күні қаптамадағы стикерде көрсетілген.