

RITMIX RDM-180



Настольный проводной USB микрофон

Руководство пользователя

Перед началом эксплуатации внимательно прочтите данное руководство и сохраняйте его для дальнейшего обращения.

ПРЕДИСЛОВИЕ

Уважаемый Покупатель! Благодарим за то, что Вы выбрали настольный проводной микрофон Ritmix RDM-180. Надеемся, что Вы получите удовольствие от его использования. Устройство предназначено для записи блогов, подкастов, вокала и музыкальных инструментов, для проведения стримов, общения в сети и играх.

Прежде чем начать эксплуатацию устройства, внимательно прочтите данное руководство, чтобы воспользоваться всеми его возможностями и продлить срок его службы. Сохраните это руководство, чтобы обратиться к нему, если в будущем возникнет такая необходимость. Пожалуйста, используйте устройство в соответствии с рекомендациями, указанными в данном руководстве*.

О данном руководстве

Содержание данного руководства предназначено для информации и может изменяться без предварительного уведомления. Мы приложили все усилия, чтобы данное Руководство пользователя содержало точную и полную информацию. Однако в случае обнаружения ошибок и пропусков не предполагается какая-либо ответственность.

Изготовитель может изменять технические описания без предварительного уведомления.

1. МЕРЫ ПРЕДОСТОРОЖНОСТИ

Пожалуйста, внимательно ознакомьтесь с инструкциями ниже для вашей безопасности и предотвращения поломки устройства.

- Не используйте устройство во влажных или пыльных помещениях, предохраняйте его от попадания жидкости.
- Не подвергайте устройство воздействию прямых солнечных лучей. Не оставляйте его рядом с электронагревательными приборами на долгое время.
- Не разбирайте устройство, не вносите никаких технических изменений в устройство самостоятельно, это приведет к отмене гарантии производителя.
- Не используйте устройство в местах, где пользование электронными приборами запрещено.
- Не бросайте устройство, не подвергайте его сильным ударам и вибрациям, это может привести к поломке.
- Для очистки устройства не используйте химические растворы, такие как бензин и прочие растворители. Для удаления загрязнений воспользуйтесь мягкой материей.
- Никогда не помещайте устройство внутрь или на поверхность обогревательных приборов, например, микроволновых печей, духовок и радиаторов. При перегреве устройство может повредиться и нанести вред пользователю.
- Соблюдайте все местные правила утилизации использованных аккумуляторов и устройств.
- Не сдавливайте и не прокалывайте устройство.
- Не используйте поврежденные зарядные устройства и аккумуляторы. Используйте только одобренные компанией Ritmix аксессуары и компоненты. Несовместимые компоненты могут привести к серьезным травмам и повреждению устройства.
- Избегайте контакта разъемов на корпусе устройства с проводящими материалами, такими как жидкости, пыль, металлическая пудра и карандашные грифели. Проводящие материалы могут вызвать короткое замыкание или коррозию разъемов, что в свою очередь может привести к возгоранию.
- Не кусайте и не лижите устройство.
- Влажность и жидкость любого типа могут повредить компоненты устройства или его электронную схему. Не включайте намокшее устройство. Если устройство уже включено, выключите его. Попадание влаги в устройство влечет за собой прекращение действия гарантии производителя. Кладите устройство только на ровные поверхности. При падении устройство может повредиться.
- Мелкие детали могут попасть в дыхательные пути животных. Дети могут пользоваться устройством только под присмотром взрослых.
- Запрещается использовать устройство рядом с электронными приборами. Большинство электронных приборов излучает радиочастотные сигналы. Устройство может создать помехи в их работе. Во избежание помех в работе соответствующих приборов не рекомендуется использо-

* Производитель оставляет за собой право вносить изменения в программное обеспечение устройства с целью улучшения его характеристик без предварительного уведомления. В связи с этим некоторые функции устройства могут отличаться от указанных в данном руководстве.

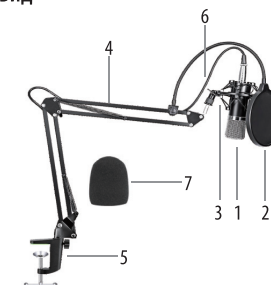
вать устройство в больницах, самолетах или автомобилях. Держите включенное устройство на расстоянии не менее 15 см от кардиостимулятора. Если вы используете какие-либо медицинские приборы, обратитесь к их производителю, чтобы убедиться, что радиочастотные сигналы, излучаемые устройством, не влияют на эти приборы.

• Не пользуйтесь устройством на автозаправочных станциях, вблизи емкостей с топливом или химическими реактивами, а также в местах выполнения взрывных работ. Не храните и не перевозите горючие жидкости, газы или взрывчатые вещества вместе с устройством, его компонентами или аксессуарами. При обнаружении дыма, жидкости, странных запахов или звуков, исходящих от устройства или аккумулятора, немедленно прекратите использование устройства и обратитесь в сервисный центр производителя. В противном случае может произойти возгорание.

2. ВНЕШНИЙ ВИД

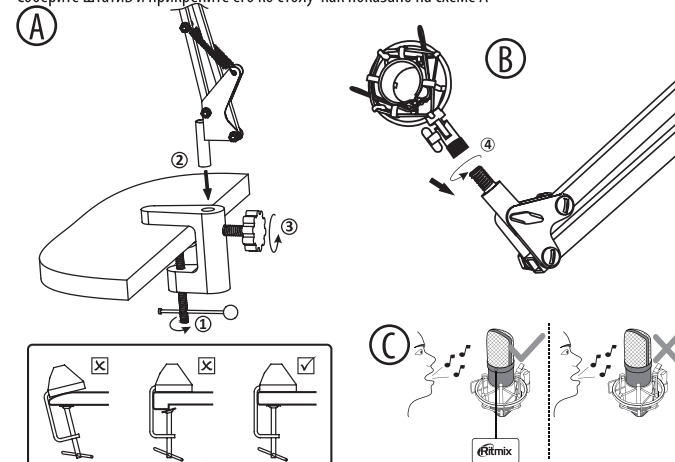
1. Микрофон
2. POP фильтр
3. Крепление «паук»
4. Штатив
5. Крепление на стол
6. Кабель USB
7. Ветровая защита

ИНТЕРЕСНО! Ветровая защита используется, чтобы оградить микрофон от толчков воздуха при произнесении так называемых взрывных согласных - «б», «п».

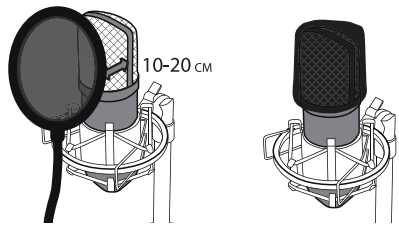


3. СБОРКА И УСТАНОВКА МИКРОФОНА

Соберите штатив и прикрепите его ко столу как показано на схеме А



Прикрепите крепление «паук» к штативу как показано на схеме В Аккуратно надавите на скобы крепления «паук» для ослабления и вставьте микрофон в крепление логотипом к себе Подключите USB-кабель к микрофону Подсоедините второй конец кабеля к компьютеру через разъем USB Убедитесь, что микрофон активирован в системных настройках операционной системы, отрегулируйте уровень звука. Проверьте правильность положения микрофона как на схеме С. Убедитесь, что логотип направлен к источнику звука, который вы хотите записать.



- Правильная установка POP-фильтра – на расстоянии 10-20 см от микрофона.
- Надежно зафиксируйте POP фильтр на штативе с помощью болта.

Компания Ritmix рекомендует использовать POP-фильтр для записи вокала.

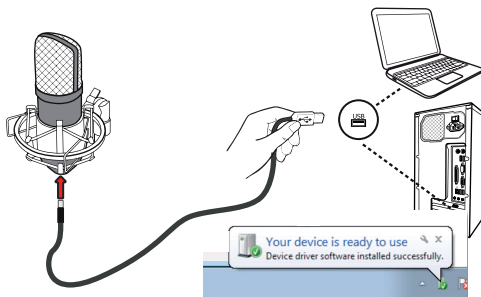
ИНТЕРЕСНО! Ветрозащита — используется для защиты микрофонов от задувания легкого ветра и шумов. Пористая ветрозащита создана таким образом, что противостоит механическим воздействиям и действию ультрафиолетового излучения. Также ветрозащиты устраняют хлопки, шипение и звук ветра.

ВНИМАНИЕ! НЕ погружайте ветрозащиту полностью в воду и не мойте её горячей водой. НЕ используйте чистящее средство / моющее средство. НЕ трите, не мните ветрозащиту если она мокрая это может привести к деформации формы.

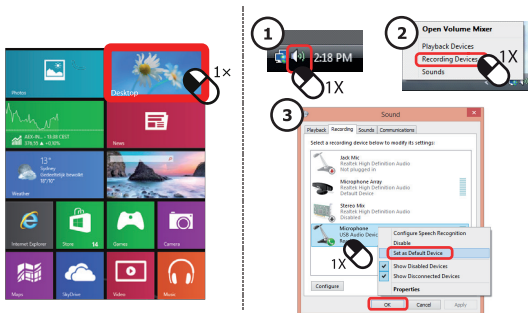
Для чистки используйте мягкую, сухую кисть или клейкий валик, предназначенный для чистки одежды. В случае сильного загрязнения, осторожно смывайте (только теплой водой не более 30 градусов по Цельсию) и дайте полностью высохнуть на открытом воздухе.

3. ПОДКЛЮЧЕНИЕ МИКРОФОНА К КОМПЬЮТЕРУ

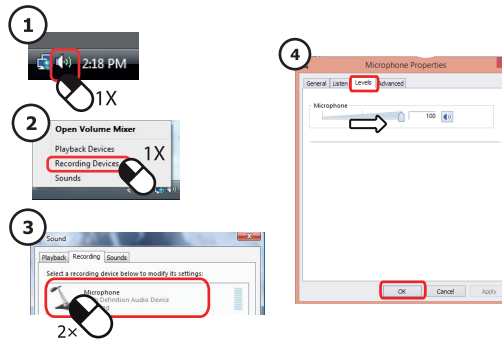
- Для подключения микрофона к компьютеру вставьте разъем USB в соответствующий разъем



- Настройки микрофона



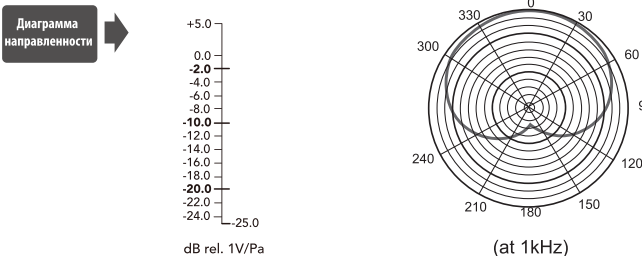
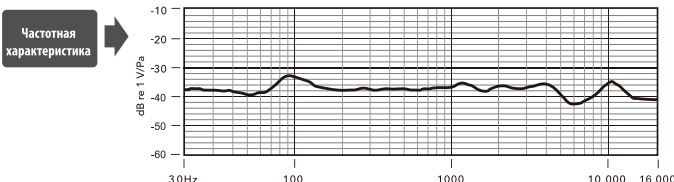
- Настройка уровня громкости микрофона



4. ТЕХНИЧЕСКИЕ ХАРАКТЕРИСТИКИ

Спецификация:

- Тип микрофона:** конденсаторный
- Размер диафрагмы:** 16 мм
- Направленность:** однонаправленный
- Диаграмма направленности:** кардиоида
- Чувствительность:** $-38 \pm 3V$ (0dB=1V / Pa на 1 кГц)
- Частота:** 30 Гц- 16 кГц
- Уровень шума:** ≤ 16 дБ
- Максимальный входной сигнал SPL:** 120 дБ
- Соотношение сигнал / шум:** 70 дБ
- Напряжение:** 5 В
- Подключение:** USB
- Длина кабеля:** 2,5 м
- Размеры:** диаметр $\varnothing 45 \times 150$ мм
- Материал:** металл



5. ВОЗМОЖНЫЕ ПРОБЛЕМЫ И ИХ РЕШЕНИЕ

Проблема	Решение
Микрофон не работает	Проверьте правильность подключения устройства
Нет звука	Проверьте правильность подключения устройства. Проверьте звуковые настройки устройства.
Запись с искажением	Попробуйте отдалить источник громкого звука дальше от микрофона.

Если вышеописанные меры не помогли в решении Вашей проблемы, обратитесь в сервисный центр Ritmix.

Внимание:

* Характеристики устройства, указанные в данной инструкции, являются актуальными на момент выпуска инструкции. Обратите внимание, что описания, схемы, изображения, представленные в качестве примера, подробное описание функций устройства, а также характеристики устройства и программного обеспечения, содержащиеся в данной инструкции, могут быть изменены без предварительного уведомления.

Использовать строго по назначению. Не вскрывать, не ронять, избежать попадания жидкости. Характеристики устройства могут быть изменены без предварительного уведомления. Изображения устройства приведены для справки и могут отличаться от реального устройства.

Наименование изготовителя: Шеньчжэнь Маоно технолоджи компани лимитед. Адрес изготовителя: 4Б, Билдинг Но. 45, Софтвэр Тайн оф Юниверсиад, Но. 8288 Лонганг Рд., Лонганг Дистрикт, Шеньчжень, Китай. (Shenzhen Maono technology company limited. Address: 4B, Building No. 45, Software Town of Universiade, No. 8288 Longgang Rd., Longgang District, Shenzhen, China.)

Завод изготовителя: Шеньчжэнь Маоно технолоджи компани лимитед. Адрес: Но.1 Ао ксианьг Рд., Лонганг Дистрикт, Шеньчжень, Китай. (Shenzhen Maono technology company limited. Address: No.1 Ao xiang Rd., Longgang District, Shenzhen, China.)

Товар соответствует требованиям ТР ТС 020/2011 «Электромагнитная совместимость технических средств». Декларация о соответствии: ЕАЭС N RU Д-СН.АЖ17.В.01664/18, действительна по 13.12.2023 года включительно. Дата изготовления указана в серийном номере на корпусе товара (позиция с 10 по 15 в формате ГТГМММ, где ГТГГ обозначает год, ММ обозначает месяц).

Правила продажи: товар реализуется согласно ФЗ «О защите прав потребителей».

Гарантийный срок: 1 год. Срок службы: 2 года. Страна изготовления: Китай. Срок годности: не ограничен.

Импортер: 000 «Велес», адрес: 119049, г. Москва, 1-й Добрынинский переулок, д.19, строение 6, эт.1, пом. 7. комната 1.

Организация, уполномоченная на принятие претензий: 000 «Велес», адрес: 119049, г. Москва, 1-й Добрынинский переулок, д.19, строение 6, эт.1, пом. 7. комната 1.

Устройство изготовлено из высококлассных компонентов и материалов, утилизация устройства должна происходить согласно правилам. Во избежание нанесения вреда окружающей среде и здоровью людей при неконтролируемой утилизации, а также для обеспечения возможности их переработки для повторного использования утилизируйте изделие и его электронные аксессуары отдельно от прочих отходов, выполняя специальные требования. Переработка компонентов изделия поможет сохранить окружающую среду и природные ресурсы. Утилизируйте устройство в соответствии с местным законодательством.



Используйте устройство строго по назначению!



Несоблюдение предупреждений и инструкций по безопасности может привести к травмам или к повреждению оборудования

